

# BẢN TIN CHỨNG KHOÁN

Thứ 5, ngày 27 tháng 11 năm 2008

## THÔNG TIN THỊ TRƯỜNG

### HOSE

|                                  |                |
|----------------------------------|----------------|
| <b>VN-Index</b>                  | 303.54         |
| <b>Thay đổi</b>                  | ▲8.2 hay 2.63% |
| <b>Tổng khối lượng giao dịch</b> | 13,269,300     |
| <b>Tổng giá trị giao dịch</b>    | 346.3 tỷ đồng  |

### HASTC

|                                  |                 |
|----------------------------------|-----------------|
| <b>HASTC-Index</b>               | 97.61           |
| <b>Thay đổi</b>                  | ▲1.95 hay 1.96% |
| <b>Tổng khối lượng giao dịch</b> | 7,567,100       |
| <b>Tổng giá trị giao dịch</b>    | 187.1 tỷ đồng   |

### Top 5 cổ phiếu tại HOSE

| CK          | Mã  | Giá    | Điểm   | %    |
|-------------|-----|--------|--------|------|
| <b>Tăng</b> |     |        |        |      |
| VTB         | VTB | 14,900 | 700    | 4.9  |
| GARMEX      | GMC | 15,200 | 700    | 4.8  |
| COXIVA      | DXV | 6,800  | 300    | 4.6  |
| VTC         | VTC | 9,100  | 400    | 4.6  |
| DONAPLAST   | DNP | 11,600 | 500    | 4.5  |
| <b>Giảm</b> |     |        |        |      |
| DONGDO      | DDM | 13,300 | -700   | -5.0 |
| BT6         | BT6 | 43,800 | -2,300 | -5.0 |
| DORUCO      | DRC | 17,200 | -900   | -5.0 |
| PPC         | PPC | 17,200 | -900   | -5.0 |
| TSC         | TSC | 32,600 | -1,700 | -5.0 |

### Top 5 cổ phiếu tại HASTC

| CK          | Mã  | Giá    | Điểm   | %    |
|-------------|-----|--------|--------|------|
| <b>Tăng</b> |     |        |        |      |
| SARA        | SRA | 19,300 | 1,200  | 6.6  |
| HPS         | HPS | 8,500  | 400    | 4.9  |
| POT         | POT | 8,900  | 400    | 4.7  |
| LABECO      | LBE | 13,600 | 600    | 4.6  |
| S12         | S12 | 14,700 | 600    | 4.3  |
| <b>Giảm</b> |     |        |        |      |
| TND         | TDN | 24,200 | -1,800 | -6.9 |
| SDY         | SDY | 18,900 | -1,400 | -6.9 |
| MEKOVET     | MKV | 16,200 | -1,200 | -6.9 |
| SDJ         | SDJ | 14,900 | -1,100 | -6.9 |
| VTV         | VTV | 13,700 | -1,000 | -6.8 |

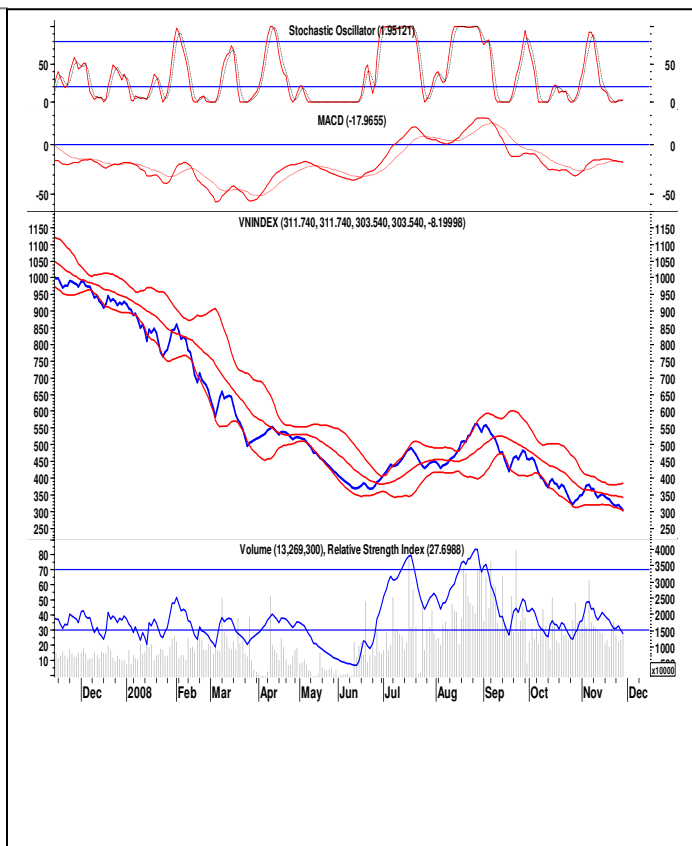
## PHÂN TÍCH KỸ THUẬT

### HOSE:

Chỉ số chung VN – Index tiếp tục đi theo xu hướng giảm và về gần sát mốc 300 điểm khi mất thêm 8.2 điểm, tương ứng với 2.63% và đứng ở mức 303.54 điểm.

Hiện nay chỉ báo dự báo sớm Stochastic Oscillator đang được điều chỉnh trước khi xác nhận 1 chu kỳ mới. Tín hiệu nổi bật về mặt kỹ thuật là sự hội tụ đi xuống của MACD và đường tín hiệu hướng thị trường đi vào kênh xu hướng giảm. Tín hiệu xấu này nhận được sự ủng hộ của Bollinger band với độ rộng 2 biên được tháo giãn báo hiệu giai đoạn biến động giá khá lớn của thị trường, đồng thời, đường giá cũng phát đi tín hiệu bất ổn khi tiếp tục tiệm cận cùng với dải Bollinger thấp, cho thấy xu hướng tiêu cực hiện nay sẽ khó kết thúc sớm. Cường độ RSI đồng thuận cùng các chỉ báo chính khác khi chính thức rơi xuống vùng bán qua mức.

Với các tín hiệu âm ảm về mặt kỹ thuật trong khi thị trường chưa có thông tin hỗ trợ đáng kể nào, sàn HOSE tiếp tục dao động trong xu hướng giảm. Chúng tôi khuyến nghị các nhà đầu tư theo dõi diễn biến giao dịch và chờ đợi thời cơ mua vào khi thị trường có chuyển biến khả quan hơn.

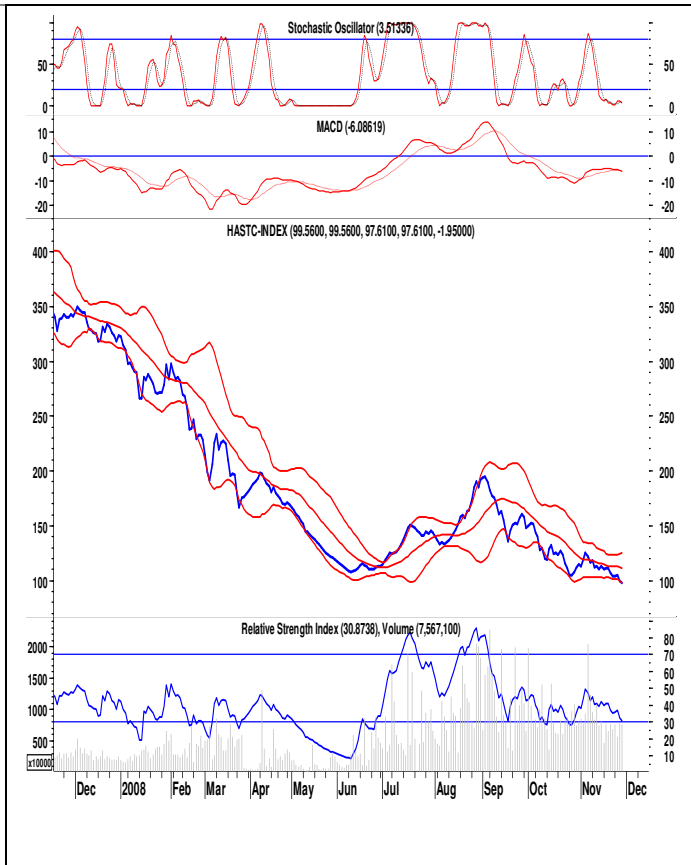


## HASTC:

Ở phiên giao dịch sáng nay, sàn HASTC tiếp tục biến động giảm với chỉ số chính HASTC – Index trượt sâu dưới mốc 100 điểm khi mất thêm 1.95 điểm, tương ứng 1.96% để về mức 97.61 điểm.

Các tín hiệu về mặt kỹ thuật của sàn HASTC hiện nay khá âm ảm. Stochastic Oscillator vẫn trong giai đoạn điều chỉnh trước khi xác nhận 1 chu kỳ mới. Chỉ báo MACD hiện đang hướng thị trường trên sàn HASTC vào 1 đợt giá xuống khi đường MACD và đường tín hiệu đi vào hội tụ. Dải Bollinger được mở rộng trở lại như 1 sự xác nhận cho xu thế bấp bênh hiện nay của chỉ số chính, đồng thời đường giá cũng trượt giảm mạnh ra khỏi dải Bollinger thấp. Với tính thanh khoản ở mức thấp và lực cầu suy yếu nghiêm trọng, chỉ báo RSI rơi xuống mức 30 và ngập ngừng quay lại vùng bán quá mức

Diễn biến về mặt thị trường cũng như kỹ thuật cho thấy chỉ số HASTC – Index đang duy trì dao động trong kênh xu hướng giảm. Thị trường hiện chưa nhận được lực đỡ nào và chỉ số chung khó hồi phục trong thời gian tới. Trong thời điểm này chúng tôi khuyến nghị các nhà đầu tư cân nhắc với các quyết định giao dịch và tiếp tục chờ đợi tín hiệu tích cực hơn trước khi mua vào.



## NHẬN ĐỊNH THỊ TRƯỜNG NIÊM YẾT

**Tại HOSE:** Giao dịch của sàn HOSE sáng nay tiếp tục diễn ra trong bầu không khí khá u ám. Hàn thử biểu VN – Index trượt giảm thêm 8.2 điểm, tương đương với 2.63% và rơi xuống mức 303.54 điểm. Với áp lực từ lượng cung tiếp tục được tăng cường, trong khi lệnh mua ngày càng thưa thớt, chỉ số chính rớt điểm ngay từ đầu phiên và duy trì xu hướng giảm đến thời điểm đóng cửa. Tính thanh khoản được cải thiện chút ít chủ yếu do 1 số nhà đầu tư mua vào với kỳ vọng bắt đáy thị trường, trong khi bên bán ra ngày càng dễ tính và chấp nhận bán với những mức giá thấp. Tổng khối lượng giao dịch được chuyển nhượng trong phiên đạt hơn 13 triệu đơn vị với tổng doanh thu đạt 346.3 tỷ đồng, so với phiên trước khối lượng tăng 11% trong khi giá trị giao dịch giảm nhẹ 2%. Về biến động giá, trong 171 mã cổ phiếu và chứng chỉ quỹ, số mã giảm giá phiên này tiếp tục gia tăng với 140 mã, trong đó 58 mã giảm giá sàn, chỉ có 22 mã tăng giá với 6 mã tăng trần còn lại là 9 mã đứng giá. Sau động thái tăng mua ở phiên giao dịch vừa rồi, khối ngoại quay trở lại với vị thế bán ròng với lượng bán hơn 3 triệu đơn vị trong khi lượng mua chỉ đạt gần 1.4 triệu đơn vị.

**Tại HASTC:** Chỉ số chính của sàn HASTC mở đầu phiên giao dịch sáng nay bằng mức tăng nhẹ, tuy nhiên chịu tác động bởi hiệu ứng xấu từ sàn HOSE, HASTC – Index quay đầu đi xuống và chốt phiên ở mức 97.61 điểm, giảm so với phiên trước 1.95 điểm, tương đương 1.96%. Tính thanh khoản không có nhiều biến động so với phiên vừa rồi. Tổng khối lượng giao dịch toàn sàn xấp xỉ phiên liền trước đạt gần 7.6 triệu cổ phiếu, tương đương giá trị đạt 187 tỷ đồng. Với 161 mã cổ phiếu, sàn HASTC ghi nhận 19 mã tăng giá, 11 mã không có giao dịch, 6 mã đứng giá tham chiếu, còn lại 125 mã giảm giá. Về cuối phiên, có 4 mã đóng cửa ở mức giá trần và 50 mã đóng cửa ở mức giá sàn.

**NHẬN ĐỊNH:** Giao dịch trên thị trường chứng khoán tiếp tục đi xuống về mọi mặt. Sau phiên sáng nay, các chỉ số chính tiếp tục lao dốc để rơi xuống những mức thấp mới. Thanh khoản thị trường không có nhiều biến đổi so với phiên trước và dao động ở mức trung bình, tuy nhiên điểm đáng lo ngại là sự suy giảm nghiêm trọng từ lực cầu, trong khi ở chiều ngược lại nguồn cung tiếp tục được tăng cường, cho thấy nhà đầu tư ngày càng mất niềm tin vào cơ hội trở mình của thị trường. Về cuối phiên sáng nay trên bảng điện của 2 sàn đã hiện thị sự mất cân bằng về dư bán và dư mua với thế áp đảo nghiêng về bên bán. Đồng thời đến thời điểm này khối ngoại vẫn gây áp lực lớn cho thị trường khi đẩy mạnh bán ra và thu hẹp vị thế mua. Hiện nay xét về mặt thông tin và kỹ thuật đều cho thấy thị trường chưa tìm thấy triển vọng phục hồi. Ngoài ra, ở vài phiên giao dịch tới, giao dịch trên 2 sàn thiếu thông tin hỗ trợ từ thị trường thế giới khi các sàn giao dịch chứng khoán phố Wall bắt đầu đợt nghỉ lễ. Chúng tôi khuyến nghị các nhà đầu tư theo dõi thị trường và chờ đợi những tín hiệu tích cực hơn trước khi xem xét phương án mua vào.

**Năm nay thu nhập của người VN có thể vượt 1.000 USD**

Tổng sản phẩm quốc nội (GDP) bình quân đầu người năm 2008 ước khoảng 1.027-1.030 USD, giúp đưa Việt Nam ra khỏi danh sách nước thu nhập thấp. Tuy nhiên, con số này chưa tính tới yếu tố lạm phát và tỷ giá đôla.

Trong thư gửi các giáo viên trong dịp 20/11, Phó thủ tướng Nguyễn Thiện Nhân cho biết, trong năm 2008, lần đầu tiên tổng sản phẩm nội địa theo đầu người của Việt Nam sẽ vượt 1.000 USD mỗi năm. "Việt Nam sẽ ra khỏi danh sách các nước nghèo của thế giới", ông viết.

Con số GDP bình quân này được Tổng cục Thống kê (GSO) tính toán theo giá thực tế, dựa trên kết quả kinh tế của 9 tháng đầu năm. Năm 2007, thu nhập bình quân đầu người vào khoảng 835 USD. Theo Bộ Kế hoạch và Đầu tư, tốc độ tăng trưởng kinh tế của Việt Nam năm nay vào khoảng 6,5-6,7%.

Theo ông Nguyễn Bích Lâm, Phó tổng cục trưởng Tổng cục Thống kê, con số thu nhập bình quân đầu người ở trên 1.000 USD là ước tính cho cả năm 2008, được tính toán dựa trên dự báo GDP của nền kinh tế trong năm nay, giả định về tỷ giá hối đoái bình quân trong 12 tháng và dân số của cả năm khoảng 86,18 triệu người.

GSO tính toán các chỉ tiêu kinh tế vĩ mô, trong đó có GDP bình quân thu nhập đầu người, nhằm phục vụ cho việc Chính phủ xây dựng các kịch bản kinh tế cho năm 2009. GDP bình quân đầu người của Việt Nam năm 2008 sẽ được "chốt" và công bố trong niên giám thống kê vào tháng 5 năm sau. Để tính GDP bình quân, thông thường giới chuyên gia tính theo 2 cách. Thứ nhất là tính theo giá thực tế và tỷ giá đôla. Một cách nữa là phương pháp sức mua tương đương, và được so sánh với các nền kinh tế khác. GDP bình quân là con số được tính toán theo giá thực tế và là một thước đo về khối lượng sản phẩm nền kinh tế sản xuất ra, cũng như bao gồm cả mức độ biến động giá. Vì thế, GDP bình quân khoảng 1.030 USD thực chất chứa đựng cả yếu tố tăng giá trong năm nay.

Chuyên gia kinh tế tại một tổ chức quốc tế cho rằng, cần xem xét tác động thực tế của tăng trưởng kinh tế đến đời sống người dân dựa trên sức mua của đồng tiền, trong bối cảnh lạm phát tại Việt Nam trong năm 2008 ước tính khoảng 22%. Vì thế, cần trừ đi mức tăng giá 22% và quy đổi theo tỷ giá thời điểm cuối năm.

Với một người có thu nhập 10 triệu đồng trong năm 2007 và tăng lên 11 triệu đồng trong năm 2008, mức tăng vẫn chưa bù lại được mức tăng giá khoảng 22% trong năm. Theo chuyên gia này, GDP tăng lên phản ánh quy mô của nền kinh tế đã tăng, với trường hợp của Việt Nam là nhờ đầu tư tăng. Tương ứng với tổng thu nhập quốc nội tăng, là GDP bình quân đầu người sẽ tăng theo.

Theo Ngân hàng Thế giới (WB), khi có GDP bình quân đầu người vượt 950 USD, các quốc gia ra khỏi nhóm nước có thu nhập thấp, và bước sang nhóm có thu nhập trung bình. Thông thường, các tổ chức quốc tế sẽ hỗ trợ và theo dõi tiến triển kinh tế của các quốc gia này trong vòng 3-5 năm tiếp theo.  
(VnExpress.net)

**Tin văn chứng khoán ngày 27/11/2008**

\* Sở Giao dịch Chứng khoán Tp.HCM thông báo, ngày 5/12/2008 là thời hạn đăng ký cuối cùng chốt danh sách cổ đông của Công ty Cổ phần Bao bì Bim Sơn (mã **BPC-HOSE**) với mục đích tạm ứng cổ tức năm 2008 bằng tiền mặt với tỷ lệ chi trả cổ tức 15% trên mệnh giá - 1.500 đồng/cổ phiếu.

\* Công ty Cổ phần Cao su Đà Nẵng (mã **DRC-HOSE**) thông báo bà Trần Mỹ Lệ người công bố thông tin của Công ty Cổ phần Cao Su Đà Nẵng đi công tác, nên bà Nguyễn Thị Minh Thu tạm thời được ủy quyền công bố thông tin từ ngày 1/12/2008 đến ngày 31/3/2009.

\* Ngày 22/12/2008, Công ty Cổ phần Đại lý Vận tải SAFI (mã **SFI-HOSE**) sẽ trả cổ tức đợt 1/2008 với tỷ lệ thực hiện 10%/mệnh giá - 1.000 đồng/cổ phiếu.

\* Ngày 22/12/2008, Công ty Cổ phần Dược phẩm OPC (mã **OPC-HOSE**) sẽ trả cổ tức đợt 2/2008 bằng tiền mặt với tỷ lệ thực hiện 6% mệnh giá - 1 cổ phiếu được nhận 600 đồng.

\* Ngày 21/11/2008, Ủy ban Chứng khoán Nhà nước đã cấp giấy Chứng nhận đăng ký chào bán 7.887.085 cổ phiếu ra công chúng cho Công ty Cổ phần Vật tư kỹ thuật Nông nghiệp Cần Thơ (mã **TSC-HOSE**), trong đó: 300.000 cổ phiếu cho ban điều hành và chương trình thu hút nguồn nhân lực; 3.087.085 cổ phiếu thông qua đấu giá và 4,5 triệu cổ phiếu cho cổ đông hiện hữu, với mệnh giá 10.000 đồng/cổ phiếu.

\* Ngày 21/11/2008, Sở Giao dịch Chứng khoán Tp.HCM thông báo đã được nhận hồ sơ đăng ký niêm yết lần đầu 13 triệu cổ phiếu phổ thông, mệnh giá 10.000 đồng/cổ phiếu của Công ty Cổ phần Du lịch Golf Việt Nam (Vinagolf). (VnEconomy)

## **KHUYẾN CÁO**

*Báo cáo này được thực hiện bởi Công ty Cổ phần Chứng khoán Nam An (“Nam An”). Thông tin sử dụng trong báo cáo này được Nam An thu thập từ những nguồn khác nhau được cho là đáng tin cậy. Tuy nhiên, chúng tôi không đảm bảo rằng những thông tin trong báo cáo này là hoàn chỉnh hoặc chính xác. Các quan điểm và ước tính trong đánh giá của chúng tôi có giá trị đến ngày ra báo cáo và có thể thay đổi mà không cần báo cáo trước.*

*Mục đích duy nhất của báo cáo này là cung cấp thông tin và không nhằm đưa ra bất kỳ đề nghị, hướng dẫn chào mua hay bán bất cứ chứng khoán, quyền chọn mua hay công cụ phái sinh cụ thể nào. Các quan điểm và khuyến cáo được trình bày trong bản báo cáo này không nhằm tới mục tiêu đầu tư cụ thể, tình trạng tài chính cụ thể hay nhu cầu cụ thể của bất kỳ người nào nhận được hoặc đọc báo cáo này.*

*Nhà đầu tư cũng ý thức có thể có các xung đột lợi ích ảnh hưởng đến tính khách quan của bản báo cáo này. Nhà đầu tư nên xem báo cáo này như là một nguồn tham khảo hoặc tham khảo ý kiến tư vấn độc lập nếu cần thiết khi đưa ra quyết định đầu tư và phải chịu toàn bộ trách nhiệm đối với quyết định đầu tư của chính mình. Nam An tuyệt đối không chịu trách nhiệm đối với toàn bộ hay bất kỳ thiệt hại nào, hay sự kiện bị coi là thiệt hại, đối với việc sử dụng toàn bộ hoặc từng phần thông tin hay ý kiến nào của bản báo cáo này.*

*Bản báo cáo này được giữ bản quyền và là tài sản của Nam An. Mọi sự sao chép, tái phân phối, chuyển giao hoặc sửa đổi báo cáo này trong bất kỳ trường hợp nào mà không có sự đồng ý bằng văn bản của Nam An đều trái luật. Vui lòng ghi rõ nguồn khi trích dẫn các thông tin trong báo cáo này.*

## **LIÊN HỆ:**

### **Công ty Cổ phần Chứng khoán Nam An**

[a] Lầu 8, tòa nhà Itaxa, 126 Nguyễn Thị Minh Khai, Quận 3, Tp. HCM

[t] (08) 930 8000 [e] info@namansecurities.com

[f] (08) 930 1000 [w] www.namansecurities.com