

BẢN TIN CHỨNG KHOÁN

Thứ 4, ngày 03 tháng 12 năm 2008

THÔNG TIN THỊ TRƯỜNG

HOSE

VN-Index	306.22
Thay đổi	⬇️1.23 hay 0.4%
Tổng khối lượng giao dịch	8,915,185
Tổng giá trị giao dịch	232.4 tỷ đồng

HASTC

HASTC-Index	104.16
Thay đổi	⬆️0.68 hay 0.66%
Tổng khối lượng giao dịch	6,266,698
Tổng giá trị giao dịch	158.7 tỷ đồng

Top 5 cổ phiếu tại HOSE

CK	Mã	Giá	Điểm	%
Tăng				
SFC	SFC	46,200	2,200	5.0
BMPLASCO	BMP	28,300	1,300	4.8
FAQUIMEX	FBT	15,400	700	4.8
LUGIACO	LGC	17,700	800	4.7
CL – FISH	ACL	22,100	900	4.3
Giảm				
BPC	BPC	11,300	-1,600	-12.4 ¹
HSI	HSI	11,500	-1,600	-12.2 ²
LASUCO	LSS	13,700	-1,400	-9.3 ³
VTB	VTB	13,900	-1,300	-8.6 ⁴
HOA AN	DHA	18,000	-1,600	-8.2 ⁵

Top 5 cổ phiếu tại HASTC

CK	Mã	Giá	Điểm	%
Tăng				
PSC	PSC	21,700	1,400	6.9
VSP	VSP	60,800	3,900	6.9
KINH BAC	KBC	44,100	2,800	6.8
HCC	HCC	12,600	800	6.8
KKC	KKC	19,200	1,200	6.7
Giảm				
NABECO	DST	8,100	-600	-6.9
MINCO	MIC	66,300	-4,900	-6.9
MEKOVET	MKV	12,300	-900	-6.8
PETAJICO	PJC	13,800	-1,000	-6.8
LTC	LTC	9,700	-700	-6.7

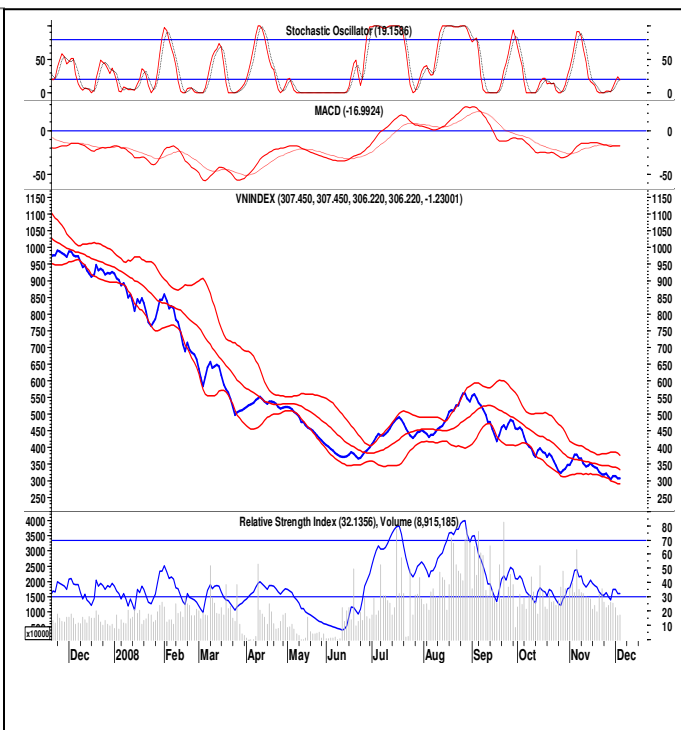
PHÂN TÍCH KỸ THUẬT

HOSE:

Chỉ số chung VN – Index chốt phiên giao dịch sáng nay bằng mức giảm nhẹ 1.23 điểm, tương đương với 0.4% và đứng ở mức 306.22 điểm.

Với chỉ số VN – Index liên tục trượt giảm, Stochastic Oscillator có biểu hiện do dự với chu kỳ mua và đi vào điều chỉnh. Tuy nhiên đồ thị kỹ thuật có điểm sáng mới với chỉ báo MACD đột ngột phát đi tín hiệu mua vào với sự hội tụ đi lên của đường MACD. Tín hiệu này chưa được sự ủng hộ của dải Bollinger khi dải band tiếp tục duy trì độ rộng 2 biên lớn cho thấy thị trường vẫn đang trong trạng thái khá bấp bênh với biên độ dao động giá rộng, đường giá chưa được cải thiện và giữ vị trí phía dưới MA20. Tính thanh khoản thấp cùng với sự trượt giảm của lực cầu tiếp tục thử thách vị trí của cường độ RSI trong vùng 30 - 70.

Chúng tôi khuyến nghị các nhà đầu tư theo dõi diễn biến giao dịch và chờ đợi thời cơ mua vào khi thị trường có chuyển biến khả quan hơn.



¹ Ngày giao dịch không hưởng quyền, chi trả cổ tức 15%

² Ngày giao dịch không hưởng quyền, chi trả cổ tức 15%

³ Ngày giao dịch không hưởng quyền, chi trả cổ tức 15%

⁴ Ngày giao dịch không hưởng quyền, chi trả cổ tức 6%

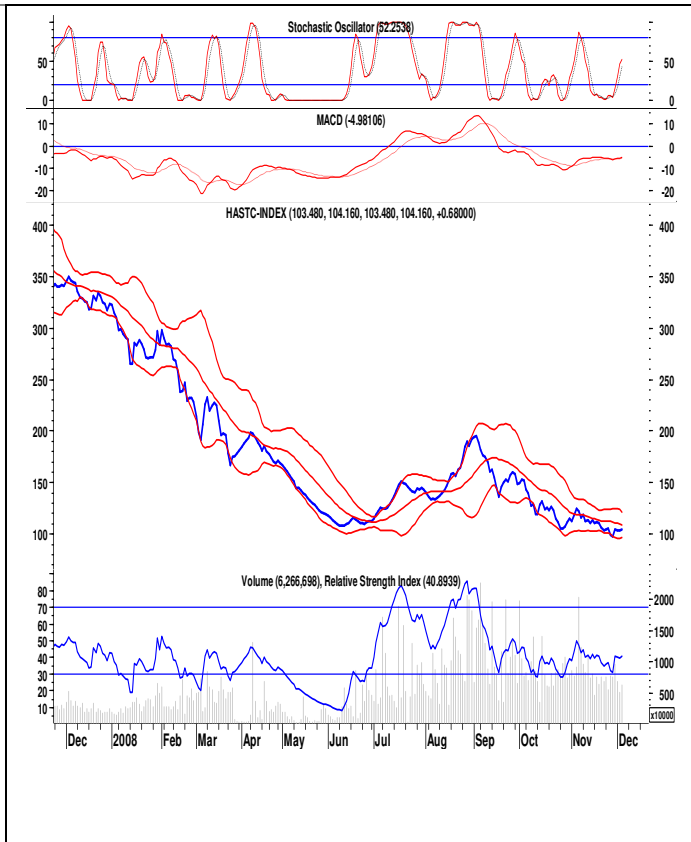
⁵ Ngày giao dịch không hưởng quyền, chi trả cổ tức 10%

HASTC:

Sau khi giảm điểm ở 2 phiên đầu tuần, chỉ số HASTC – Index đảo chiều tăng trở lại và đứng ở mức 104.16 điểm sau khi tăng thêm 0.68 điểm, tương ứng với 0.66% so với mức tham chiếu ở phiên sáng nay.

Chỉ báo dự báo sớm Stochastic Oscillator giữ tiếng nói ủng hộ cho đà đi lên của HASTC – Index bằng chu kỳ mua vào. Đồng thuận với Stochastic, MACD cũng là 1 điểm sáng tích cực trên biểu đồ kỹ thuật khi tiếp tục ủng hộ xu hướng tăng. Các tín hiệu từ Bollinger band và chỉ báo RSI cũng có phần khả quan khi dải band đang có biểu hiện thu hẹp, chuẩn bị cho 1 giai đoạn mới, đồng thời vị trí của đường giá dưới MA20 cũng dần dần được cải thiện. Cường độ RSI vẫn duy trì dao động khá bình ổn trong khu vực 30 -70.

Các tín hiệu phát đi từ MACD và Stochastic Oscillator đang là những điểm sáng về mặt kỹ thuật, tuy nhiên các yếu tố nội tại về mặt thị trường chưa có chuyển biến mới. Chúng tôi khuyến nghị các nhà đầu tư cân nhắc với các quyết định giao dịch trong thời điểm này.



NHẬN ĐỊNH THỊ TRƯỜNG NIÊM YẾT

Tại HOSE: Hàn thử biểu của sàn HOSE liên tục giảm điểm với phiên thứ 3 trong tuần khi để mất thêm 1.23 điểm, tương đương với 0.4% so với phiên hôm qua và lùi về mức 306.22 điểm. Phần nào hưởng ứng tác động hỗ trợ từ thông tin Ngân hàng Nhà nước tiếp tục hạ lãi suất cơ bản xuống mức 10%, chỉ số chính có biểu hiện khởi sắc vào đầu phiên, tuy nhiên mức tăng khá mong manh và khó có thể trụ vững trước lực cung ào ạt, đặc biệt là trong hoàn cảnh các yếu tố nội tại của thị trường vẫn bất lợi như hiện nay. Kịch bản của nhiều phiên giao dịch trước được lặp lại khi thị trường phân hóa mạnh nhưng cán cân cung cầu nhỏ và giao dịch cầm chừng. Thanh khoản không nhiều biến động so với phiên trước, khối lượng giao dịch cả phiên đạt gần 9 triệu đơn vị, với giá trị đạt 232.4 tỷ đồng. Trong tổng số 171 mã chứng khoán, sàn HOSE đã có 92 mã giảm giá trong đó 26 mã giảm sàn, 47 mã tăng giá với 4 mã tăng trần, 31 mã đứng giá và 1 mã DPC không có giao dịch.

Tại HASTC: Sàn HASTC đã có chuyển biến tích cực hơn với chỉ số chung HASTC – Index giữ đà tăng về cuối phiên sáng nay với thêm 0.68 điểm, tương đương với 0.66% và tạm dừng ở mức 104.16 điểm. Tính thanh khoản được cải thiện song vẫn chưa có sự đột phá. Tổng khối lượng giao dịch sàn đạt 6.2 triệu cổ phiếu, tương đương giá trị đạt 158.73 tỷ đồng. Tăng 24% về khối lượng và tăng 21% về giá trị. Sàn HASTC có thêm mã cổ phiếu mới là DHT của CTCP Dược phẩm Hà Tây tham gia giao dịch trong phiên sáng nay, nâng tổng số mã cổ phiếu toàn sàn lên 163 mã. Theo thống kê, toàn sàn ghi nhận 66 mã tăng giá, 16 mã không có giao dịch, 20 mã đứng giá tham chiếu, còn lại 60 mã giảm giá. Về cuối phiên, có 10 mã đóng cửa ở mức giá trần và 16 mã đóng cửa ở mức giá sàn. Trong 10 cổ phiếu có giá trị vốn hóa lớn nhất thị trường, có 6 mã tăng giá, 2 mã giảm giá và 2 mã đứng giá tham chiếu, nổi bật trong nhóm tăng giá là mã KBC, VSP, VCG hỗ trợ đặc lực cho đà tăng của chỉ số chính.

NHẬN ĐỊNH: Với thông tin hỗ trợ từ việc Ngân hàng Nhà nước quyết định hạ lãi suất cơ bản xuống mức 10%, ở phiên sáng nay thị trường chứng khoán đã ghi nhận phản ứng ngược chiều của các chỉ số chính khi HASTC – Index đảo chiều thành công trong khi hàn thử biểu VN – Index tiếp tục chứng kiến phiên giảm thứ 3 liên tiếp trong tuần. Có thể thấy trong điều kiện hiện nay khi diễn biến chung của thị trường chứng khoán thế giới cũng như nền kinh tế toàn cầu còn khá u ám, cùng với những yếu tố nội tại của kinh tế vĩ mô vẫn trong tình trạng bất lợi thì những điều chỉnh của chính sách tiền tệ khó chuyên nhiệt ngay vào thị trường trong ngắn hạn. Chỉ số VN – Index hiện đã về gần mốc 300 điểm và tín hiệu về mặt kỹ thuật đang le lói khả năng chỉ số chung đi vào đợt tăng ngắn, các nhà đầu tư có thể cân nhắc khả năng lướt sóng những mã cổ phiếu thanh khoản tốt. Tuy nhiên đối với các nhà đầu tư ngại rủi ro, chúng tôi khuyến nghị chờ đợi thời cơ mua vào khi bối cảnh của thị trường trong nước cũng như quốc tế có chuyển biến khả quan hơn.

Việt Nam chi 1 tỷ USD kích cầu đầu tư và tiêu dùng

Dùng tiền từ ngân sách, trái phiếu và vốn ODA kích cầu là một phần trong gói 5 giải pháp của Chính phủ nhằm ngăn chặn suy giảm kinh tế và duy trì tăng trưởng, trong bối cảnh nhiều nền kinh tế lớn trên thế giới lâm vào suy thoái.

Tại phiên họp thường kỳ tháng 11 hôm 1-2/12, Thủ tướng Nguyễn Tấn Dũng tiếp tục nhấn mạnh sự cần thiết tập trung mọi nỗ lực ngăn suy giảm kinh tế, duy trì tốc độ tăng trưởng, bảo đảm an sinh xã hội.

Theo đó, ngoài việc thúc đẩy sản xuất kinh và xuất khẩu, thực hiện chính sách tài chính tiền tệ linh hoạt, cùng các chính sách an sinh xã hội sâu rộng, Chính phủ chủ trương đẩy mạnh, kích cầu đầu tư và tiêu dùng.

Trong kích cầu đầu tư, nguồn tiền sẽ được trích từ ngân sách nhà nước về xây dựng cơ bản hằng năm, trái phiếu Chính phủ và vốn ODA. Chính phủ khuyến khích các thành phần kinh tế, doanh nghiệp tham gia, tạo điều kiện thuận lợi cho các doanh nghiệp ngoài quốc doanh đầu tư vào các lĩnh vực như xây dựng cơ sở hạ tầng, giao thông vận tải, điện, xi măng... Đối với tiêu dùng, Chính phủ thực hiện các biện pháp phát triển mạng lưới phân phối, hệ thống bán lẻ đặc biệt là ở khu vực vùng sâu, vùng xa để cung cấp các mặt hàng vật tư tiêu dùng thiết yếu.

Tại phiên họp, Thủ tướng Nguyễn Tấn Dũng và các thành viên Chính phủ cũng thống nhất tăng thẩm quyền quyết định đầu tư trong việc thực thi quyền chỉ định thầu, hoặc đấu thầu đối với từng loại công trình, như cơ chế được chỉ định thầu đối với công trình giáo dục, y tế từ 5 tỷ đồng trở xuống.

Theo báo cáo của Chính phủ, giá trị sản xuất công nghiệp tháng 11 chỉ tăng 15% so với cùng kỳ năm 2007. Đây là tháng thứ 5 liên tiếp kể từ tháng 7, tốc độ tăng giá trị sản xuất công nghiệp giảm sút. Giá trị gia tăng ngành xây dựng 9 tháng đầu năm giảm 0,33% so với cùng kỳ năm trước.

Kim ngạch xuất khẩu, đầu tư, thu ngân sách, thị trường chứng khoán, du lịch, vận tải, dịch vụ và sức mua đều giảm sút so với những tháng gần đây. Thiên tai lũ lụt trong nước làm mất trắng hơn 200 nghìn ha vụ Đông, gây thiệt hại lớn ở miền Bắc và miền Trung. (VnExpress.net)

Tin văn chứng khoán ngày 03/12/2008

* Công ty Cổ phần Dầu thực vật Tường An (mã TAC-HOSE) thông báo sau thời gian vận hành thử các dây chuyền thiết bị chính tại Nhà máy dầu Phú Mỹ, ngày 8/11/2008, công ty đã chính thức đưa Chi nhánh tại Nhà máy dầu Phú Mỹ (Khu công nghiệp Phú Mỹ 1, huyện Tân Thành, tỉnh Bà Rịa – Vũng Tàu) đi vào hoạt động.

* Ngày 26/11/2008, Sở Giao dịch Chứng khoán Tp.HCM đã có công văn nhắc nhở Công ty Cổ phần Mirae (mã KMR-HOSE) nghiêm túc thực hiện công bố thông tin báo cáo tài chính và đề nghị KMR công bố thông tin cho Sở Giao dịch Chứng khoán Tp.HCM và đồng thời phải công bố trên website của công ty.

* Từ ngày 1/12/2008 - 31/12/2008, Công ty Cổ phần Thiết bị bưu điện (mã POT-HASTC) đăng ký mua lại 500.000 cổ phiếu theo giá thị trường tại thời điểm mua để cân đối nguồn vốn phù hợp với điều kiện sản xuất kinh doanh hiện tại, ngăn chặn đà giảm giá cổ phiếu POT, góp phần bảo vệ quyền lợi và làm tăng sự tin tưởng của cổ đông đối với công ty.

* Công ty Cổ phần Nam Việt (mã ANV-HOSE) công bố đề đảm bảo nhà máy vận hành tốt hơn, công ty sẽ đại tu nhà máy chế biến thủy sản Nam Việt, đồng thời mở rộng và hiện đại hóa nhà máy chế biến thủy sản Thái Bình Dương, thời gian thực hiện 60 ngày từ 10/11/2008 đến 12/01/2009. Hiện nay Công ty Cổ phần Nam Việt có các nhà máy đang hoạt động như: Nhà máy Ấn Độ Dương đang hoạt động với công suất 250 tấn cá nguyên liệu/ngày và Nhà máy Đại Tây Dương gia công cho Công ty Cổ phần Nam Việt với công suất 200 tấn cá nguyên liệu/ngày.

* Trung tâm Lưu ký Chứng khoán nhận lưu ký 1,1 triệu cổ phiếu của Công ty Cổ phần Sách và thiết bị Bình Thuận (mã BST-HASTC) kể từ ngày 25/11/2008 với giá trị chứng khoán đăng ký là 11 tỷ đồng.

* Từ 27/11 - 27/12/2008, Lê Ánh Tuyết - con gái ông Lê Quang Viêng - thành viên Hội đồng Quản trị Công ty Cổ phần Nam Vang (mã NVC-HASTC) đăng ký bán 17.300 cổ phiếu, số cổ phiếu dự kiến nắm giữ còn 0 cổ phiếu nhằm đáp ứng nhu cầu tài chính cá nhân.

* Từ ngày 26/11/2008 - 26/12/2008, ông Ngô Quang Quý - Tổng giám đốc Công ty Cổ phần Lilama 69-1 (mã L61-HASTC) đăng ký mua 30.000 cổ phiếu, nâng số cổ phiếu nắm giữ lên 100.000 cổ phiếu nhằm nâng tỷ lệ nắm giữ cổ phiếu.

* Công ty Chứng khoán Thành phố Hồ Chí Minh thông báo các loại hình kinh doanh được phép thực hiện của Công ty gồm: môi giới chứng khoán; tự doanh chứng khoán; bảo lãnh phát hành chứng khoán; tư vấn đầu tư chứng khoán; lưu ký chứng khoán. (VnEconomy)

KHUYẾN CÁO

Báo cáo này được thực hiện bởi Công ty Cổ phần Chứng khoán Nam An (“Nam An”). Thông tin sử dụng trong báo cáo này được Nam An thu thập từ những nguồn khác nhau được cho là đáng tin cậy. Tuy nhiên, chúng tôi không đảm bảo rằng những thông tin trong báo cáo này là hoàn chỉnh hoặc chính xác. Các quan điểm và ước tính trong đánh giá của chúng tôi có giá trị đến ngày ra báo cáo và có thể thay đổi mà không cần báo cáo trước.

Mục đích duy nhất của báo cáo này là cung cấp thông tin và không nhằm đưa ra bất kỳ đề nghị, hướng dẫn chào mua hay bán bất cứ chứng khoán, quyền chọn mua hay công cụ phái sinh cụ thể nào. Các quan điểm và khuyến cáo được trình bày trong bản báo cáo này không nhằm tới mục tiêu đầu tư cụ thể, tình trạng tài chính cụ thể hay nhu cầu cụ thể của bất kỳ người nào nhận được hoặc đọc báo cáo này.

Nhà đầu tư cũng ý thức có thể có các xung đột lợi ích ảnh hưởng đến tính khách quan của bản báo cáo này. Nhà đầu tư nên xem báo cáo này như là một nguồn tham khảo hoặc tham khảo ý kiến tư vấn độc lập nếu cần thiết khi đưa ra quyết định đầu tư và phải chịu toàn bộ trách nhiệm đối với quyết định đầu tư của chính mình. Nam An tuyệt đối không chịu trách nhiệm đối với toàn bộ hay bất kỳ thiệt hại nào, hay sự kiện bị coi là thiệt hại, đối với việc sử dụng toàn bộ hoặc từng phần thông tin hay ý kiến nào của bản báo cáo này.

Bản báo cáo này được giữ bản quyền và là tài sản của Nam An. Mọi sự sao chép, tái phân phối, chuyển giao hoặc sửa đổi báo cáo này trong bất kỳ trường hợp nào mà không có sự đồng ý bằng văn bản của Nam An đều trái luật. Vui lòng ghi rõ nguồn khi trích dẫn các thông tin trong báo cáo này.

LIÊN HỆ:

Công ty Cổ phần Chứng khoán Nam An

[a] Lầu 8, tòa nhà Itaxa, 126 Nguyễn Thị Minh Khai, Quận 3, Tp. HCM

[t] (08) 930 8000 [e] info@namansecurities.com

[f] (08) 930 1000 [w] www.namansecurities.com